

Underrättelser för sjöfarande Sjöfartsverket



Underrättelser för sjöfarande Områdesindelning



SJÖFARTSVERKET

Redaktion
Sjöfartsverket
Ufs
601 78 NORRKÖPING
tel: 0771 630 605
e-post: ufs@sjofartsverket.se

Ansvarig utgivare:
Affärsområdeschef Patrik Wiberg

Berörda sjökort och notisnummer

Ufs ger information till sjöfarten i Östersjöområdet samt Kattegatt och Skagerrak innanför linjen Hanstholm - Lindesnes.

Observera att informationen om förändringar i utländska vatten är begränsad och att Ufs därför inte ger tillräckligt detaljerade upplysningar för att användaren ska kunna hålla andra länders sjökort fullständigt uppdaterade.

En (*) framför notisnumret anger att notisen är utfärdad av svensk myndighet och gäller svenska farvatten.
(P) efter notisnumret anger att notisen är av förberedande art som senare ersätts med en verkställighetsnotis.
(T) efter notisnumret anger att informationen i notisen gäller tillfälligt och upphör när giltighetstiden är slut eller att notisen ersätts med ny information.

Bäringar är rättvisande från 0° medurs till 360° och räknas beträffande uppgifterna om fyrsken från sjön mot fyren.

Förekommande sjökortsbilder i häftet är avsedda för att förenkla rättelsearbetet och är inte alltid skalriktiga. I allmänhet beskrivs och visas rättelsen i det sjökort som har störst skala.

Uppgiftslämnaren är ansvarig för notisens sakinnehåll.

Sjökortsrättelser och andra notiser som kan hänföras till ett begränsat geografiskt område återfinns under avdelningen UNDERRÄTTELSER. Övriga notiser finns under avdelningen TILLKÄNNAGIVANDEN på sidan 3.

Ufs-häftet publiceras i PDF-format, normalt varje torsdag, på Sjöfartsverkets hemsida. Då häftet genereras automatiskt från en databas kan ibland ologiska sidbrytningar uppstå.

Övriga uppgifter om tidskriftens redigering återfinns i publikationen *Ufs A*.

Rapportera faror och fel

Vid iakttagelse av fel på utmärkning, släckta fyrar, drivande föremål eller annat som kan utgöra fara för sjöfarten ska Sweden Traffic snarast kontaktas:

Tel: 0771-63 06 85

VHF anrop: *Sweden Traffic* på lämplig trafikkanal.

E-post: swedentraffic@sjofartsverket.se

Berörda sjökort	Notisnr	Sign
5	14031 (T)	
6	14041 (T)	
7	14041 (T)	
53	14031 (T)	
61	13999	
61	14004	
61	14031 (T)	
61	14041 (T)	
62	14041 (T)	
71	13982 (T)	
71	14041 (T)	
74	13982 (T)	
74	14041 (T)	
74	14044 (T)	
83	13982 (T)	
83	14041 (T)	
92	14044 (T)	
111	13947	
619	13999	
619	14004	
619	14005	
619	14031 (T)	
731	14041 (T)	
741	13982 (T)	
921	14034	
921	14044 (T)	
922	14044 (T)	
1353	14039 (T)	
5331	14024	
6141	14038 (T)	
6142	13145	
6142	14038 (T)	
6144	13984	
6145	13986	
6211	14042	
7411	13982 (T)	
8141	14044 (T)	
9211	14044 (T)	

TILLKÄNNAGIVANDEN

* 14040

Ny referensnivå för vattenstånd. BSCD2000 / RH 2000.

Notiser som utgår: 2019:754/13917

Se: 2018:716/13140

Från och med den 3 juni 2019 kommer Rikets Höjdsystem 2000, eller RH 2000 (internationell benämning "Baltic Sea Chart Datum 2000", BSCD2000) att utgöra referensnivå för observationer av och prognoser för vattenståndet i svenska farvatten.

Nollnivån i RH 2000 är fast knuten till land och påverkas inte av landhöjning, förändringar i havsnivån eller geografiska variationer.

Förändringen innebär att observationer, prognoser, samt varningar i Sjöfartsverkets-, och SMHIs visningstjänster (t.ex "ViVa" och "Vattenstånd och vågor") från och med 3e juni 2019, eller snarast därefter, refererar till den nya referensnivån och inte längre till medelvattenstånd.

Sjöfartsverket anpassar sjökorten successivt till den nya referensnivån. Detta är en process som pågår under flera år. Under övergångsperioden är det viktigt att ha kännedom om vilken referensnivå som används i den aktuella produkten. Om texten "Baltic Sea Chart Datum 2000", alternativt "BSCD2000" redovisas i det tryckta sjökortet är uppdateringen utförd.

Men information: www.sjofartsverket.se/RH2000 och www.smhi.se

www.sjofartsverket.se/RH2000

www.smhi.se

SMHI och Sjöfartsverket. Publ. 15 maj 2019

UNDERRÄTTELSE

Bottenhavet

* 14024

Sjökort: 5331

Sverige. Bottenhavet. Ala. Utmärkning.

Inför	styrbordsprick utan topptecken.	61-13,019N	017-10,600E
-------	---------------------------------	------------	-------------

Bsp Bottenhavet S 2013/s41

Sjöfartsverket. Publ. 16 maj 2019

Ålands hav och Skärgårdshavet

* 13999

Sjökort: 61, 619

Finland. Ålands hav och Skärgårdshavet. Eckerö. Töllingbådan-Sälskär. Farled och utmärkning.

1. Ändrad farled.

Inför	farled med maximalt djupgående 6,1 mellan a) - h).	Stryk tidigare sträckning.	a)	60-09,696N	019-28,070E
			b)	60-16,073N	019-27,140E
			c)	60-16,270N	019-27,280E
			d)	60-16,360N	019-27,650E
			e)	60-16,380N	019-29,230E
			f)	60-16,460N	019-29,600E
			g)	60-16,600N	019-29,750E
			h)	60-16,700N	019-29,800E

2. Ändrad farled.

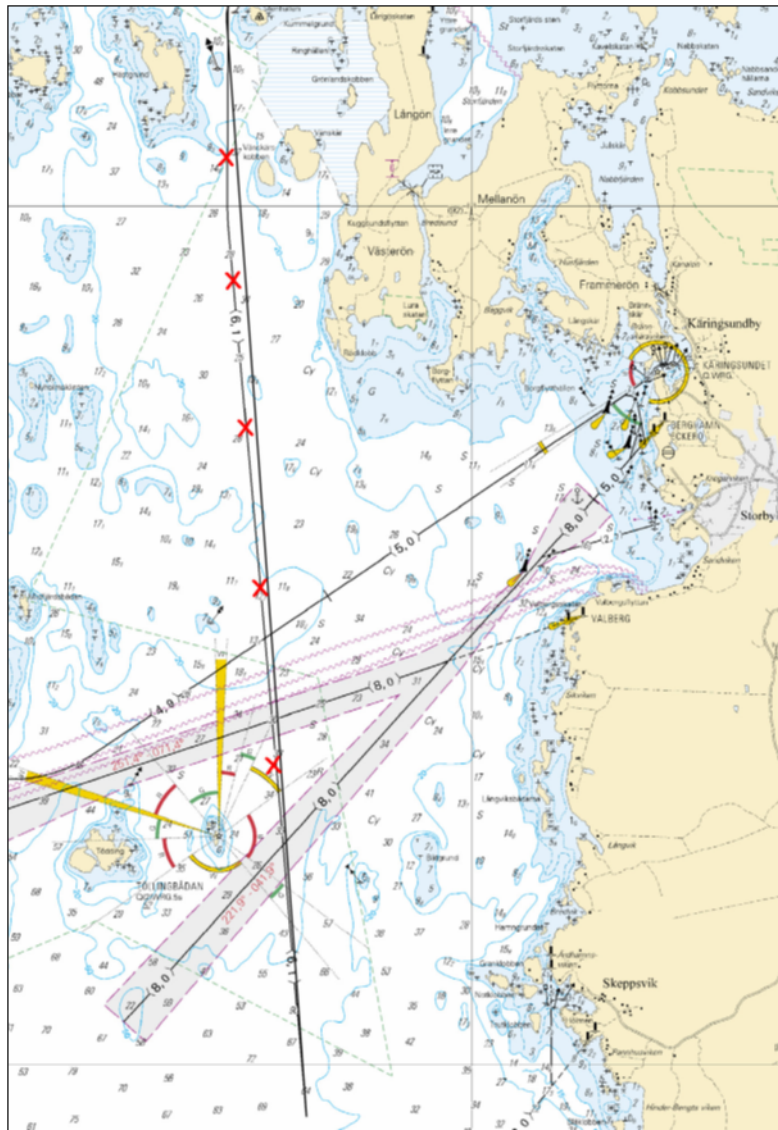
Inför	farled med maximalt djupgående 6,1 mellan a) - c).	Stryk tidigare sträckning.	a)	60-20,301N	019-30,620E
			b)	60-24,361N	019-27,522E
			c)	60-29,043N	019-27,430E

3. Utmärkning.

Inför	ostkardinalprick.	a)	60-15,797N	019-27,041E
Inför	västkardinalprick.	b)	60-16,127N	019-27,237E
Flytta	nordkardinalprick från c) till d).	c)	60-16,310N	019-27,610E
		d)	60-16,315N	019-27,564E
Inför	sydkardinalprick.	e)	60-16,411N	019-28,192E
Flytta	nordkardinalprick från f) till g).	f)	60-16,330N	019-28,410E
		g)	60-16,350N	019-28,404E
Flytta	sydkardinalprick från h) till i).	h)	60-16,430N	019-29,000E
		i)	60-16,401N	019-29,057E
Flytta	sydkardinalprick från j) till k).	j)	60-16,460N	019-29,300E
		k)	60-16,453N	019-29,376E
Stryk	Fasta ensmärken med tillhörande enslinje på position l) och m).	l)	60-16,441N	019-30,000E
		m)	60-16,476N	019-30,773E
Flytta	ostkardinalprick från n) till o).	n)	60-16,560N	019-29,520E
		o)	60-16,622N	019-29,589E
Flytta	ostkardinalprick från p) till q).	p)	60-18,310N	019-30,200E
		q)	60-18,194N	019-30,220E

Ändringarna kommer att vara utförda under maj.

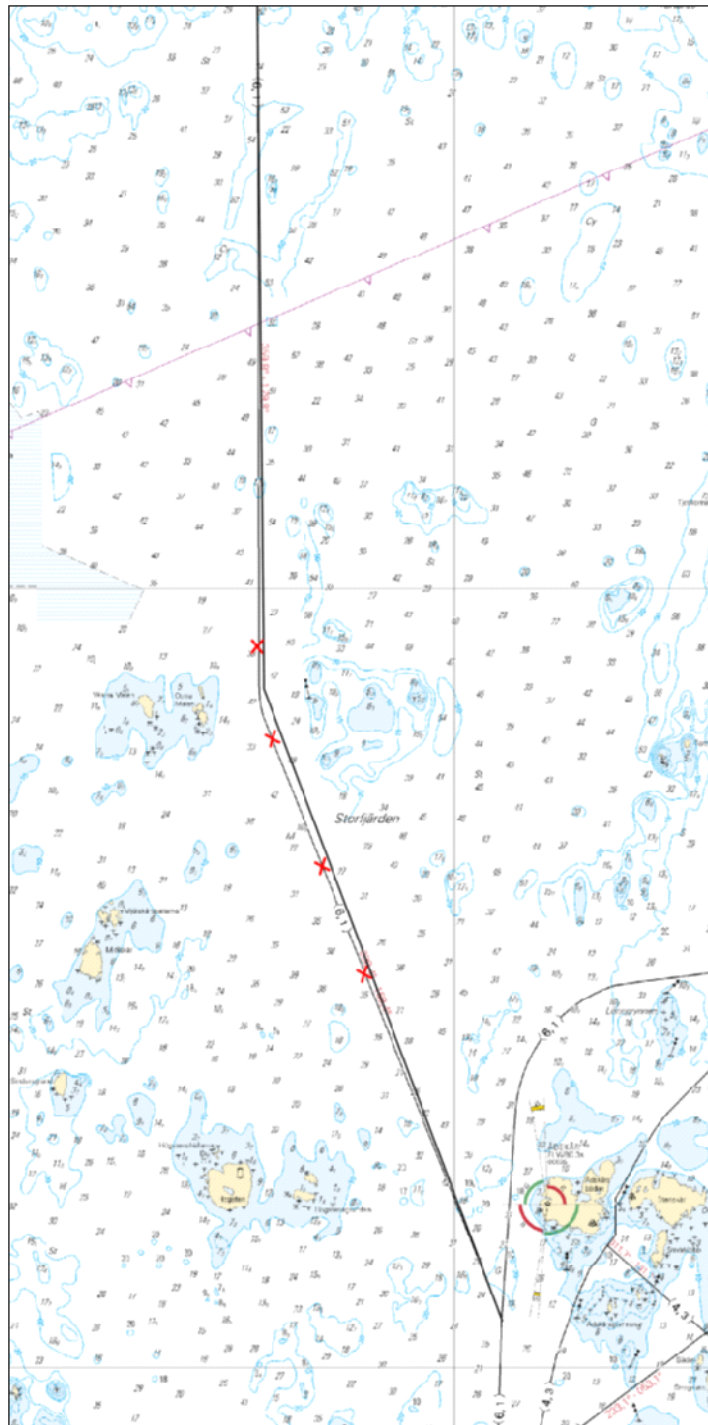
Bsp Stockholm N 2018/s06, s07, s46, s47, s48, s49, s50, s52



Töllingbådan-Sälskär. Bild 1.



Töllingebådan-Sälskär. Bild 2.



Töllingbådan-Sälskär. Bild 3.

Finnish NtM 2019:12/88. Publ. 15 maj 2019

* 14004

Sjökort: 61, 619

Finland. Ålands hav och Skärgårdshavet. Eckerö. Hammarland. Finbo. Farled och utmärkning.

1. Ändrad farled.

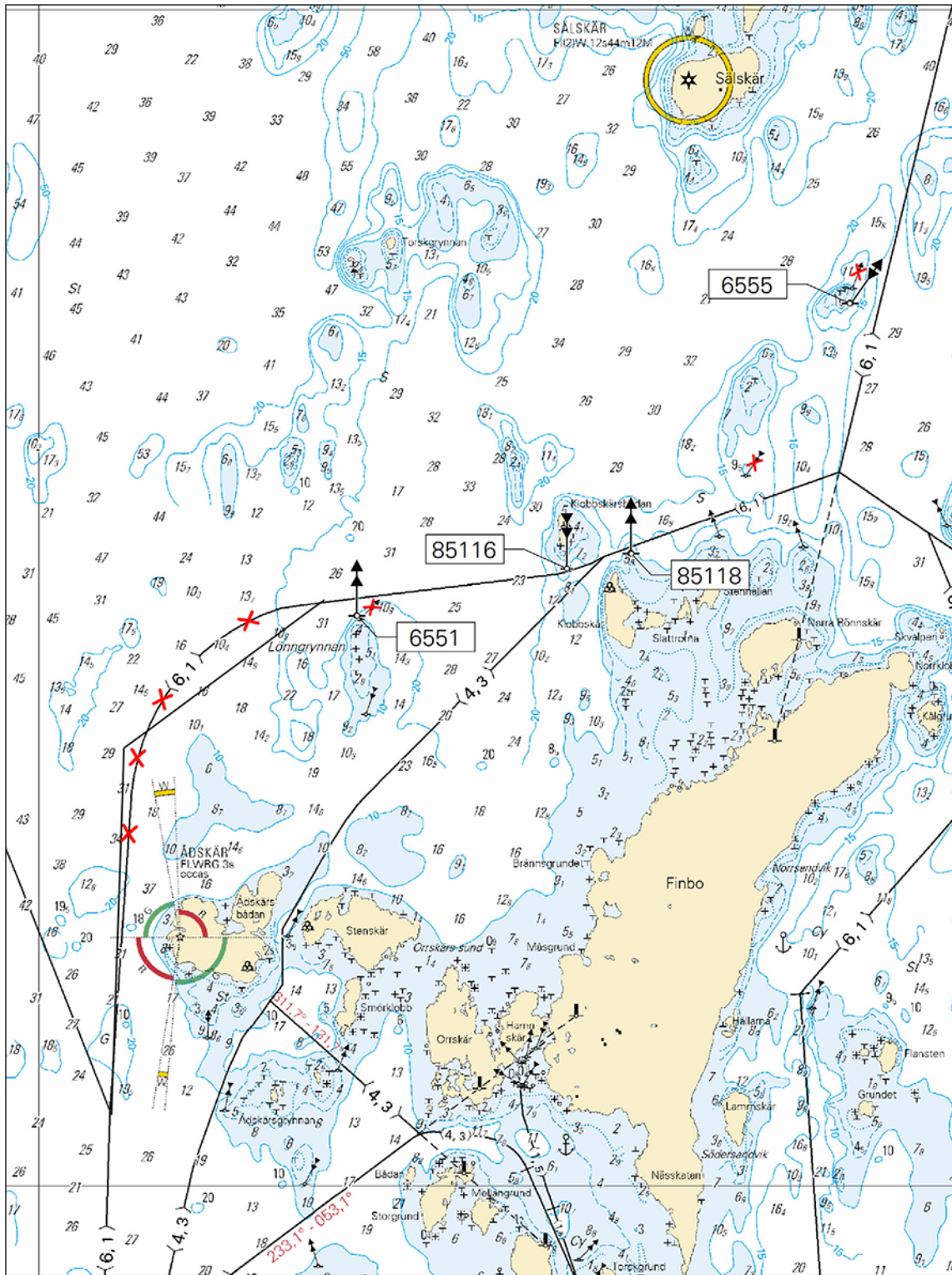
Inför	farled med maximalt djupgående 6,1 m mellan a) - c)	Stryk tidigare sträckning.	a)	60-20,301N	019-30,620E
			b)	60-21,861N	019-30,726E
			c)	60-22,492N	019-32,443E

2. Utmärkning.

Flytta	nordkardinalprick från a) till b).	a)	60-22,410N	019-32,750E
		b)	60-22,425N	019-32,718E
Inför	sydkardinalprick.	c)	60-22,626N	019-34,520E
Inför	nordkardinalprick.	d)	60-22,690N	019-35,067E
Stryk	sydkardinalprick.	e)	60-23,019N	019-36,055E
Flytta	ostkardinalprick från f) till g).	f)	60-23,810N	019-36,970E
		g)	60-23,752N	019-36,948E

Ändringarna kommer att vara utförda under maj.

Bsp Stockholm N 2018/s06, s07, s48, s49



Hammarland. Finbo.

Finnish NtM 2019:12/89. Publ. 15 maj 2019

* 14005

Sjökort: 619

Finland. Ålands hav och Skärgårdshavet. Eckerö. Finbo. Farleder och utmärkning.

1. Ändrad farled.

Inför	farled med maximalt djupgående 6,1 m mellan a) - d).	Stryk tidigare sträckning.	a)	60-20,816N	019-36,519E
			b)	60-21,685N	019-37,981E
			c)	60-22,379N	019-38,127E
			d)	60-23,035N	019-36,855E

2. Ändrad farled.

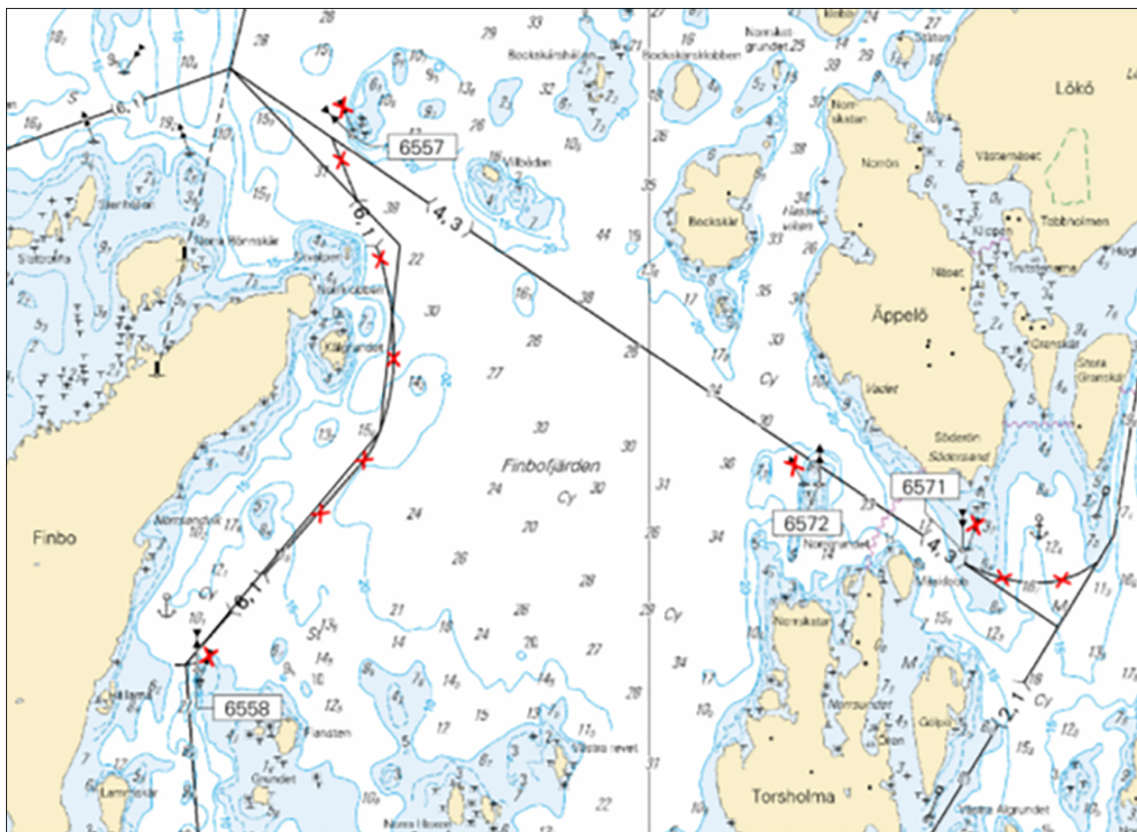
Inför	farled med maximalt djupgående 4,3 m mellan a) - b).	Stryk tidigare sträckning.	a)	60-20,955N	019-43,077E
			b)	60-21,190N	019-42,380E

3. Utmärkning.

Flytta	väst kardinalprick från a) till b).	a)	60-20,760N	019-36,620E
		b)	60-20,792N	019-36,612E
Flytta	väst kardinalprick från c) till d).	c)	60-22,810N	019-37,780E
		d)	60-22,783N	019-37,777E
Flytta	nord kardinalprick från e) till f).	e)	60-21,490N	019-41,170E
		f)	60-21,485N	019-41,287E
Flytta	syd kardinalprick från g) till h).	g)	60-21,250N	019-42,410E
		h)	60-21,240N	019-42,362E

Ändringarna kommer att vara utförda under maj.

Bsp Stockholm N 2018/s06, s48, s49



Finbo.

Finnish NtM 2019:12/90. Publ. 15 maj 2019

* 14015

Sjökort:

Finland. Ålands hav och Skärgårdshavet. Finbo. Farleder och utmärkning.

1. Ändrad farled.

Ändra	maximalt djupgående från 1,5 m till 1,8 m på farleden mellan a) - b).	a)	60-19,906N	019-34,406E
		b)	60-20,167N	019-34,232E

2. Farled stryks.

Stryk	farled med maximalt djupgående på 1,5 m mellan a) - d).	a)	60-20,167N	019-34,232E
		b)	60-20,297N	019-34,147E
		c)	60-20,523N	019-34,101E
		d)	60-20,611N	019-34,338E

3. Utmärkning.

Stryk	västkardinalprick.	a)	60-20,420N	019-34,134E
Stryk	ostkardinalprick.	b)	60-20,434N	019-34,108E
Stryk	nordkardinalprick.	c)	60-20,525N	019-34,117E
Stryk	nordkardinalprick.	d)	60-20,546N	019-34,175E
Stryk	sydkardinalprick.	e)	60-20,582N	019-34,256E

4. Farled stryks.

Stryk	farled med maximalt djupgående 3,7 m mellan a) - b).	a)	60-19,554N	019-34,640E
		b)	60-20,070N	019-34,180E

5. Farled stryks.

Stryk	farled med maximalt djupgående 4,3 m mellan a) - c).	a)	60-20,070N	019-34,180E
		b)	60-20,200N	019-33,900E
		c)	60-20,223N	019-33,256E

6. Farled införs.

Inför	farled med maximalt djupgående 4,3 m mellan a) - b).	a)	60-20,167N	019-34,232E
		b)	60-20,223N	019-33,256E

7. Farled införs.

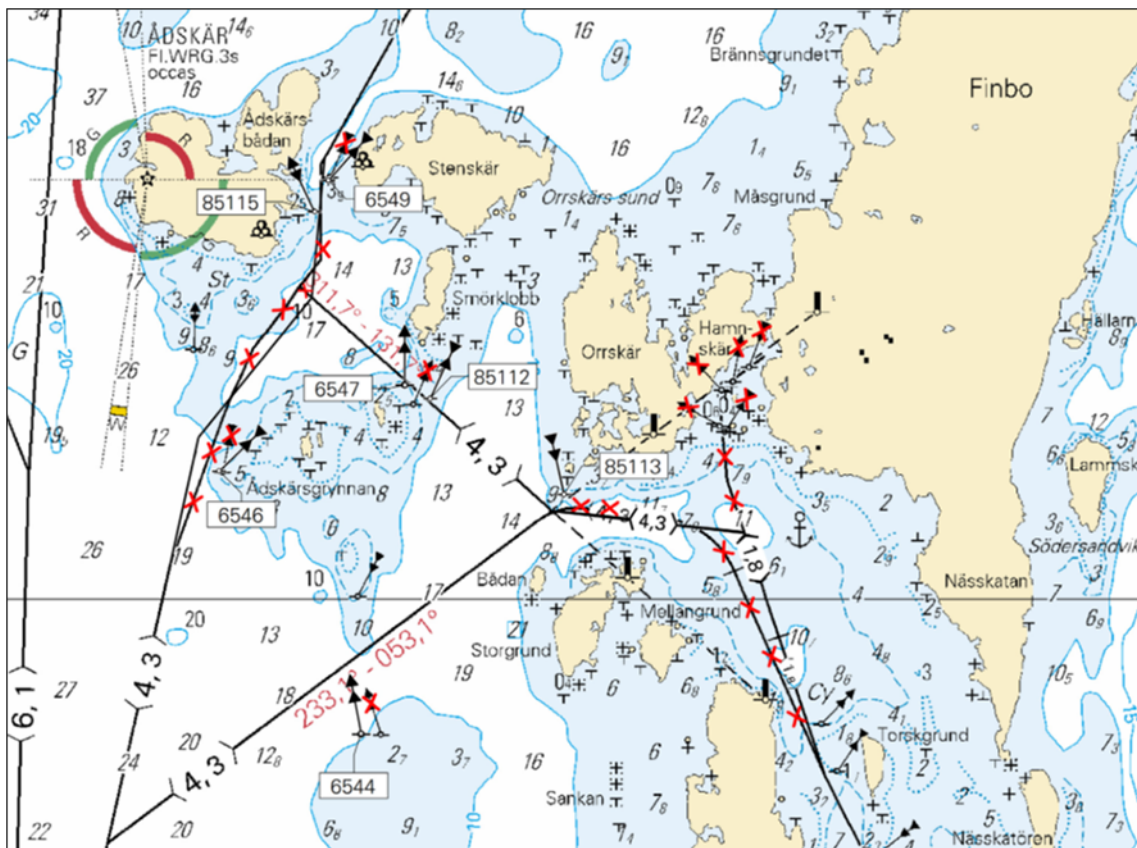
Inför	farled med maximalt djupgående 4,3 m mellan a) - d).	a)	60-20,100N	019-31,330E
		b)	60-20,408N	019-31,467E
		c)	60-20,759N	019-32,041E
		d)	60-21,110N	019-32,105E

8. Utmärkning.

Inför	sydkardinalprick.	a)	60-20,265N	019-33,323E
Inför	västkardinalprick.	b)	60-20,506N	019-32,638E
Flytta	nordkardinalprick från c) till d).	c)	60-20,490N	019-32,560E
		d)	60-20,539N	019-32,514E
Inför	ostkardinalprick.	e)	60-20,976N	019-32,056E
Flytta	västkardinalprick från f) till g).	f)	60-21,060N	019-32,140E
		g)	60-21,055N	019-32,123E
Flytta	västkardinalprick från h) till i).	h)	60-20,320N	019-31,590E
		i)	60-20,323N	019-31,566E
Flytta	nordkardinalprick från j) till k).	j)	60-19,660N	019-32,390E
		k)	60-19,660N	019-32,290E

Ändringarna kommer att vara utförda under maj.

Bsp Stockholm N 2018/s49



Finbo.

Finnish NtM 2019:12/91. Publ. 15 maj 2019

* 14031 (T)

Sjökort: 5, 53, 61, 619

Sverige. Ålands hav och Skärgårdshavet. Södra Kvarken. TSS North Åland Sea. Fyr slocknad. Racon ur funktion.

Tid: Tills vidare

Fyren Södra Kvarken är slocknad. Racon är ur funktion.

Fyr Södra Kvarken Fl(2) 6s	60-25,68N	019-04,98E
----------------------------	-----------	------------

Adm. LoL C6287

Bsp Stockholm N 2018/s06

Sjöfartsverket. Publ. 14 maj 2019

Norra Östersjön

* 13145

Sjökort: 6142

Sverige. Norra Östersjön. Vaxholm. Kastellet. Linfärjeleden. Ändrad note.

	Vaxholm	a)	59-24,15N	018-21,42E	
Ersätt	note 217				sjökort 6142, Bsp Stockholm M 2018/s56, Bsp Stockholm N 2018/s63

Bsp Stockholm M 2018/s56, Bsp Stockholm N 2018/s63

Note 217**CABLE FERRY VAXHOLM - TRAFFIC RESTRICTION**

Depth above cables: Max depth = 5,1 m in the buoyed recommended track when the cable ferry is moored. The ferry line must not be crossed when the ferry is showing yellow flashing light.

Vessels of a length < 12 m are not allowed to pass through the sound west of Vaxholm citadel between May 15 and September 30.

LINFÄRJA VAXHOLM - TRAFIKRESTRIKTION

Djup över vajrar: Största vajerdjup = 5,1 m i den markerade farleden när linfärjan är förtöjd.

Färjeleden får inte passeras då färjan visar gult blyxtljus. Fartyg med längd under 12 m får inte framföras i sundet väst om Vaxholms kastell under perioden 15 maj - 30 sept.

note217

Trafikverket och Sjöfartsverket. Publ. 15 maj 2019

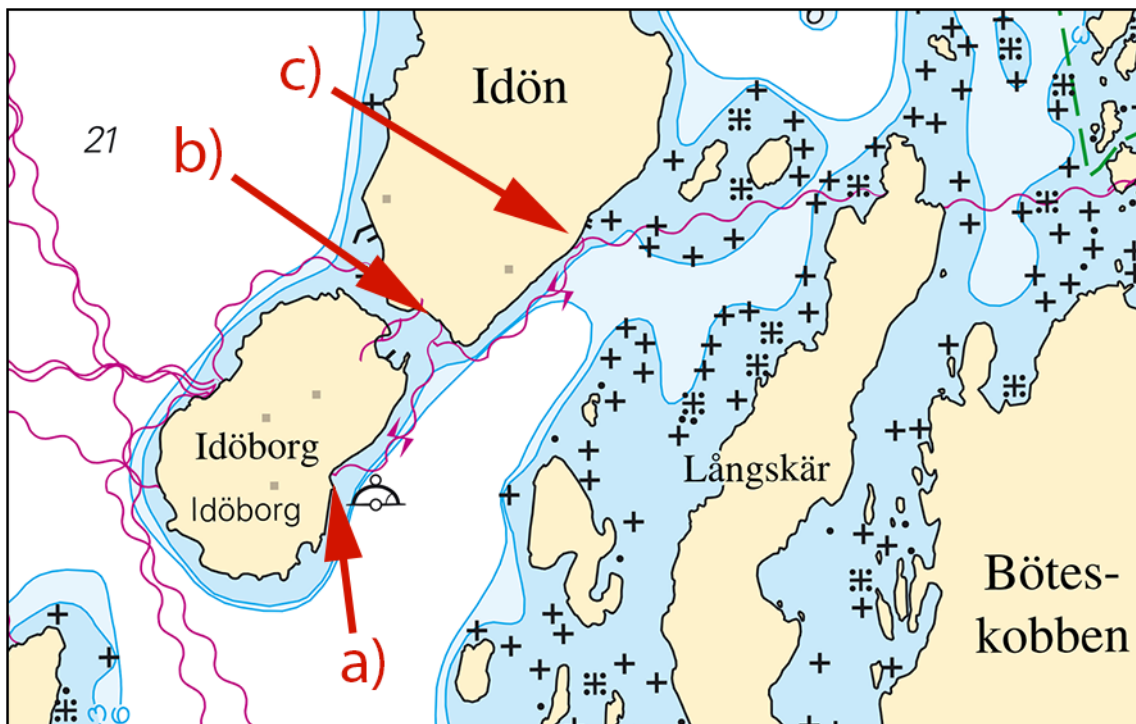
* 13984

Sjökort: 6144

Sverige. Norra Östersjön. NO om Nämndö. Idön. Sjökablar, el.

Inför	sjökabel, el, mellan a) - b)	a)	59-12,295N	018-45,694E
Inför	sjökabel, el, mellan b) - c)	b)	59-12,405N	018-45,848E
		c)	59-12,466N	018-46,050E

Bsp Stockholm M 2018/s30, s38



Sjökablar, el. Idön.

Landers Kraft & Ljusteknik AB. Publ. 16 maj 2019

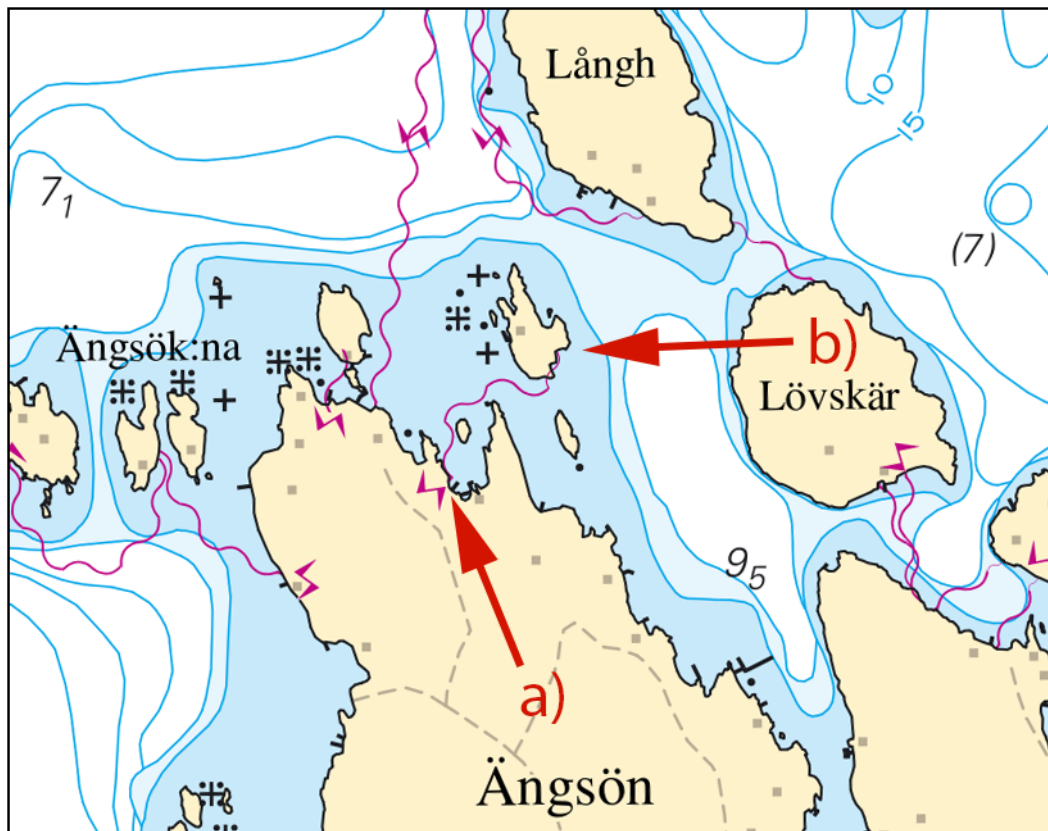
* 13986

Sjökort: 6145

Sverige. Norra Östersjön. Ängsön. Sjökabel, el.

Inför	sjökabel, el mellan a) - b)	a)	59-12,105N	018-26,535E
		b)	59-12,191N	018-26,675E

Bsp Stockholm M 2018/s34



Sjökabel, el. Ångsön.

Landers Kraft & Ljusteknik AB Publ. 16 maj 2019

* 14038 (T)

Sjökort: 6141, 6142

Sverige. Norra Östersjön. Stockholm. Djurgården. Fjäderholmarna. Sjöräddningsövning. 22 maj 2019.

Tid: 22 maj, 1000 - 1700.

Större sjöräddningsövning pågår vid Djurgården och Fjäderholmarna under angiven tid.

Sjöfaran den uppmanas visa hänsyn och passera med försiktighet.

Kontakt övningsledare: 073- 357 75 04

Djurgården	59-19,5N	018-07,1E
Fjäderholmarna	59-19,8N	018-10,4E

Visas ej i ENC.

Bsp Mälaren - Hjälmaren 2016/s53, Bsp Stockholm M 2018/s07, s09, s10, s11

Safetygruppen. Publ. 15 maj 2019

* 14041 (T)

Sjökort: 6, 61, 62, 7, 71, 731, 74, 83

Sverige. Norra Östersjön, Mellersta Östersjön, Sydöstra Östersjön, Södra Östersjön. Undersökningar av gasledningar (Nord Stream 1) på svenskt vatten. Vår - sommar 2019.

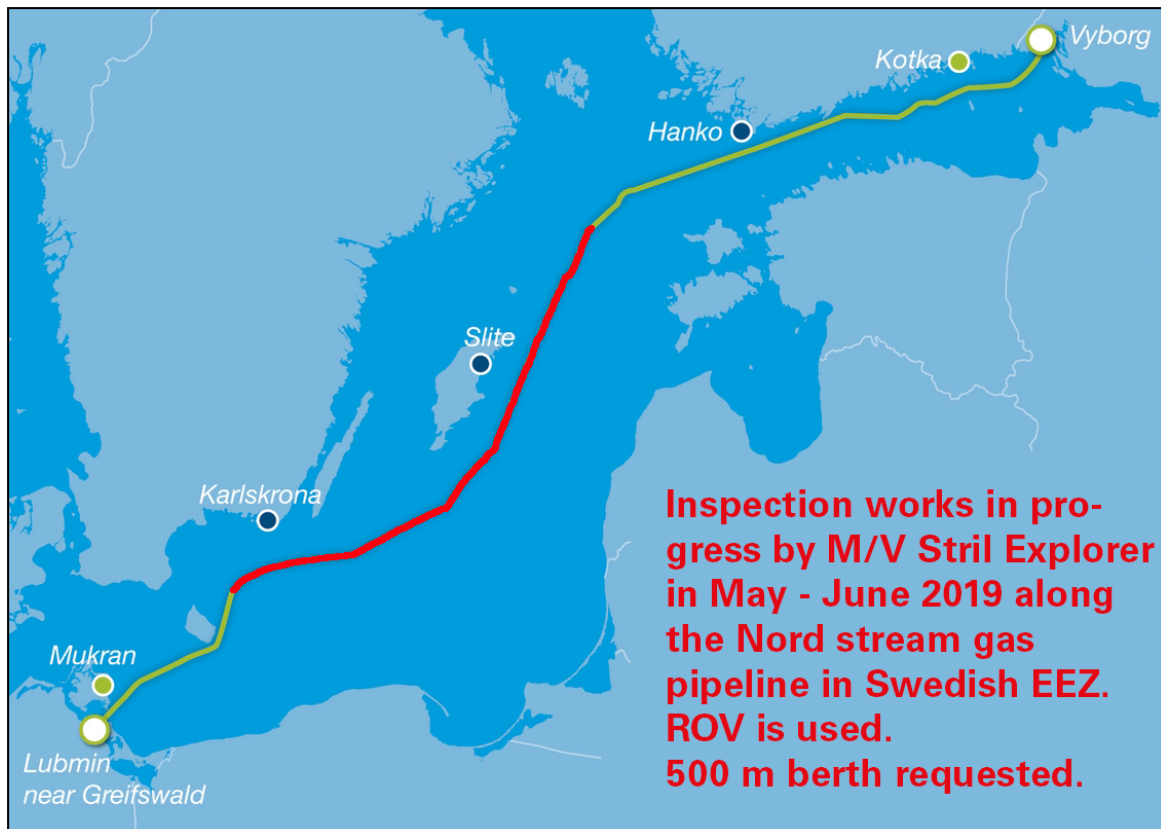
Tid: Våren - sommaren 2019.

Undersökning av gasledningarna Nord Stream pågår längs dess sträckningar på svenskt vatten mellan angivna positioner. Arbetet utförs från fartyget 'STRIL EXPLORER/LAZT7' och består bl.a. av undersökning med ROV.

Ett minsta passageavstånd om 500 m önskas.

Gräns Sverige-Finland (NO om Gotska Sandön)	a)	58-51,3N	020-28,5E
Gräns Sverige-Danmark (S om Utklippan)	b)	55-32,4N	015-42,8E

Visas ej i ENC.



Inspektion av Nord Streams gasledning

Nord Stream AG. Publ. 15 maj 2019

* 14042

Sjökort: 6211

Sverige. Norra Östersjön. Oxelösund. Ändrade djupuppgifter.

Se: 2019:754/13997

Fel i tidigare publicerad notis 13997, se nedan för korrekta positioner.

Ändra	(5,9) till (5,2)	k)	58-40,630N	017-08,295E
Inför	kajdjup (9,3)	l)	58-40,586N	017-08,164E

Bsp Ostkusten 2015/s21, Bsp Ostkusten 2019/s21

Sjöfartsverket. Publ. 16 maj 2019

Mälaren och Södertälje kanal

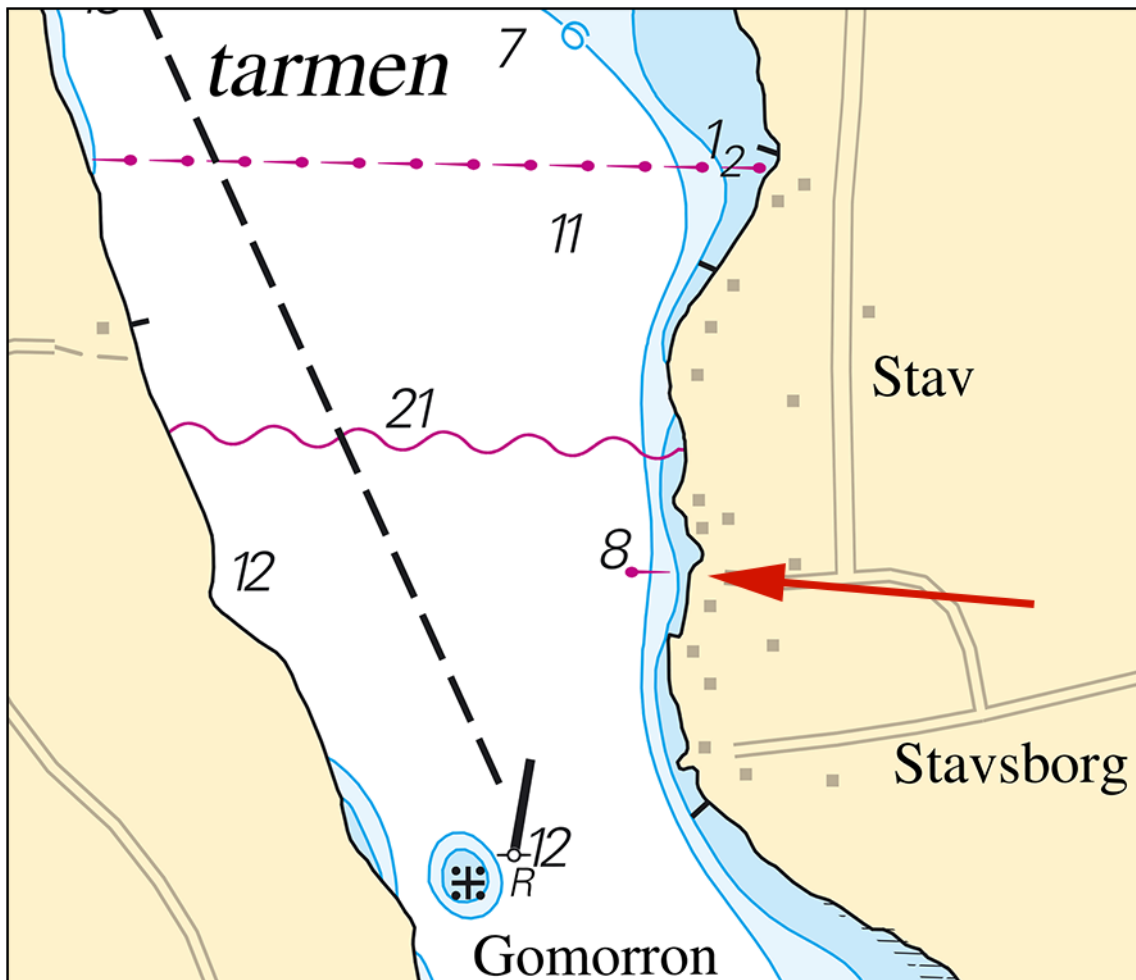
* 13947

Sjökort: 111

Sverige. Mälaren och Södertälje kanal. Färingsö. Långtarmen. Stavsborg. Rörledning.

Inför	rör mellan a) - b)	a)	59-23,63N	017-37,34E
		b)	59-23,63N	017-37,18E

Bsp Mälaren - Hjälmaran 2016/s28, s48



Rörledning. Stavsborg

Sjöfartsverket. Publ. 16 maj 2019

Södra Östersjön*** 13982 (T)****Sjökort: 71, 74, 741, 7411, 83****Sverige. Södra Östersjön. Karlskrona. V om Utklippan. Sprängvarning. 29 maj 2019.**

Tid: 29 maj 2019, 1000 - 1500.

Försvarmakten bedriver undervattenssprängning. Säkerhetsavstånd 1852m för fartyg och för badande och dykande 3500 m

Kontakt: VHF CH 16 eller telefon: 031-692 805.

Övningsområde R63E	a)	56-00,00N	015-33,00E
	b)	56-00,00N	015-37,00E
	c)	55-57,58N	015-37,00E
	d)	55-57,58N	015-33,00E

Visas ej i ENC.

Bsp Hanöbukten 2018/s05, s06, s39

Försvarmakten. Publ. 16 maj 2019

*** 14034****Sjökort: 921****Sverige. Södra Östersjön, Öresund. Falsterbo. Falsterbokanalen. Broöppningstider.**

	Falsterbobron	55-24,60N	012-56,08E	
Ersätt	Note 246			sjökort 921, Bsp Sydkusten 2012 s.52

Nya öppningstider av Falsterbobron i Falsterbokanalen under sommaren 2019.
För öppningstider efter sommaren 2019 hänvisas till www.sjofartsverket.se

Datum	Öppningstider
1 juni - 5 juli	0600, 0800, 1000, 1200, 1400, 1600, 1800, 2000, 2200
6 - 14 juli	0600, 0700, 1000, 1300, 1500, 1900, 2100, 2200
15 juli - 30 september	0600, 0800, 1000, 1200, 1400, 1600, 1800, 2000, 2200

Bsp Sydkusten 2012/s52

Note 246	
FALSTERBOKANALEN Traffic Regulations	
Opening hours For opening hours visit www.sjofartsverket.se	
Further information VHF: channel 11, call Falsterbokanalen VHF Ch 11 should, if possible, be watched during passage	
Traffic signal Light signals are exhibited from NE and SE breakwater heads (lights No 5 and No 1)	
F R Passage temporarily suspended	
Bridge and Lock signals Bridge and lock signals are exhibited from signal boards at the bridge and the south lock	
Iso R 4s	Stop
Iso R 4s + Iso W 4s	Signal from ship observed
Iso R 4s + FW	Prepare for passage
	The bridge is closing, keep clear
Iso G 4s	All clear. Proceed
FALSTERBOKANALEN Trafikbestämmelser	
Öppningstider För aktuella öppningstider se www.sjofartsverket.se	
Ytterligare information VHF: kanal 11, anrop Falsterbokanalen VHF kanal 11 ska om möjligt passas under hela kanalpassagen	
Trafiksignal Ljussignaler ges från NO och SO pirhuvuden (fyrrar Nr 5 och Nr 1)	
F R Kanalen är tillfälligt ej tillgänglig för trafik	
Bro - Slussignaler Ljussignaler visas vid bron och södra slussen	
Iso R 4s	Stopp
Iso R 4s + Iso W 4s	Signal från fartyg uppfattad
Iso R 4s + FW	Förbered för genomfart
	Bron stänger
Iso G 4s	Klart för genomfart

Note 246

Sjöfartsverket. Publ. 15 maj 2019

Öresund

* 14044 (T)

Sjökort: 74, 8141, 92, 921, 9211, 922

Sverige. Öresund. V om Barsebäckshamn. Lommabukten. Angöringen till Malmö. Sjömätning.

Tid: 15 - 27 maj.

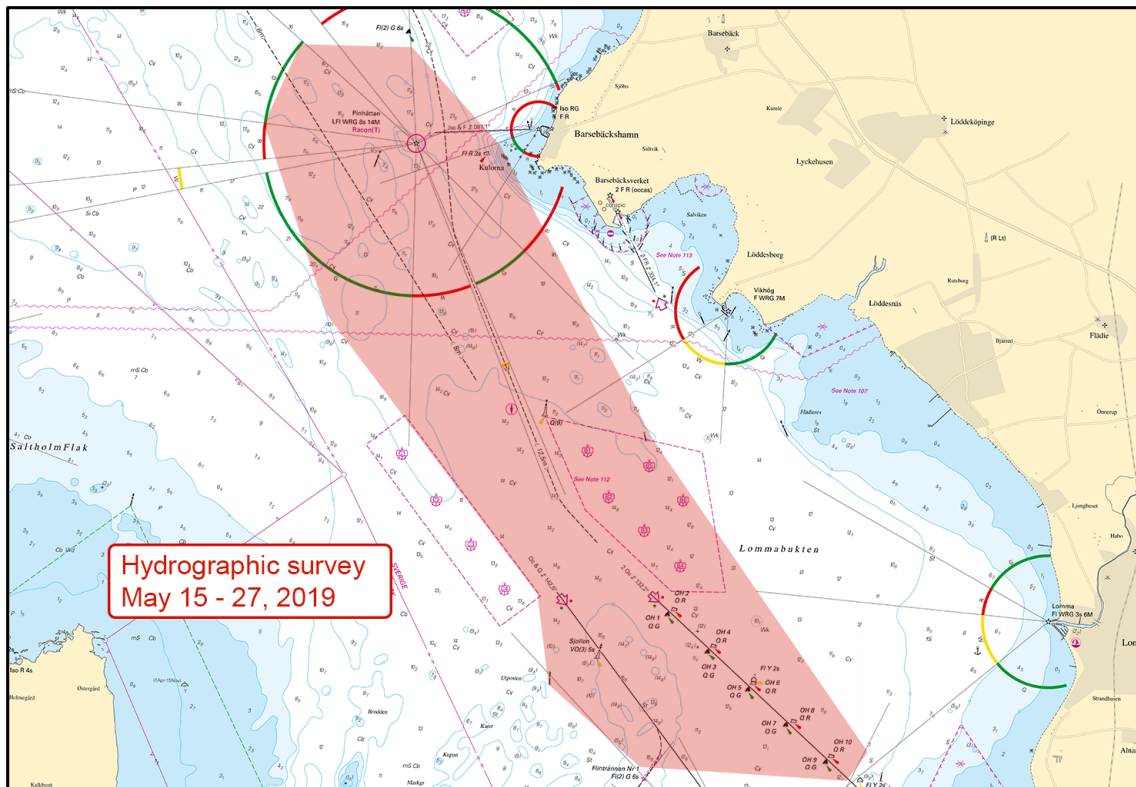
Sjömätning pågår i det i sjökortsbilden markerade området av fartyget 'GUSTAF AF KLINT/SEBT'.

Svallfri passage anmodas.

Sjömätning	55-41,8N	012-54,5E
------------	----------	-----------

Visas ej i ENC.

Bsp Sydkusten 2012/s04, s05, s14, s15, s16, s17, s37, s38, s39, s44



Lommabukten

Sjöfartsverket. Publ. 16 maj 2019

Vänern och Trollhätte kanal

* 14039 (T)

Sjökort: 1353

Sverige. Vänern och Trollhätte kanal. Trollhättan. Slussar tillfälligt avstängda. 20 maj 2019.

Tid: 20 maj 2019. 0600 - 1400.

Slussarna i Trollhättan är stängda på grund av underhållsarbete under ovanstående tidpunkt.

Slussarna i Trollhättan.	58-15,9N	012-15,3E
--------------------------	----------	-----------

Visas ej i ENC.

Bsp Göta kanal 2011/s44, s45

Sjöfartsverket. Publ. 15 maj 2019